

**SantaCASA**  
CeloricodeBasto



# **RELATÓRIO DE GESTÃO CONTAS 2025**

**SANTA CASA DA MISERICÓRDIA DE SÃO  
BENTO DE ARNOIA – CELORICO DE BASTO**

# RELATÓRIO DE GESTÃO

## CONTAS 2025

SANTA CASA DA MISERICÓRDIA DE SÃO BENTO  
DE ARNOIA – CELORICO DE BASTO

### INDICE

1. Mensagem da Mesa Administrativa
2. Corpos Sociais
- 3- Considerações gerais
4. Caraterização dos Equipamentos
5. Demonstração de Resultados e Balanço
6. Anexo às contas de Gerência

#### 1. Mensagem da Mesa Administrativa

A Mesa Administrativa vem, no dever de reporte e informação a todos os Órgãos Sociais, Irmãos e a todos os que com ela têm feito o caminho e contribuído para o progresso sustentado da Santa Casa da Misericórdia, prestar contas da sua atividade ao longo do exercício de 2025 e agradecer a colaboração e empenho de todos aqueles que tornaram possíveis os resultados obtidos.

Com toda a exigência e determinação, foram dados passos importantes para o futuro da Instituição. As exigências e imprevisibilidade política a nível internacional, sempre presentes, mas mais acentuadamente nos tempos que que correm, constituem uma limitação séria às contas públicas, quer a nível de compromissos com a defesa, quer em termos de exigências cada vez mais acentuadas, no sentido de resolver os problemas associados à saúde e também educação. Deste modo, serão sempre fortes constrangimentos aos financiamentos para o setor social, que ainda assim, tem conseguido garantir níveis mínimos aceitáveis, capazes de permitir o financiamento no dia a dia das Instituições deste setor, em favor de todos os utentes destinatários da ação de cada unidade, deste País. O equilíbrio financeiro destas Instituições é o maior desafio que se projeta em cada exercício, com a exigência de nunca colocar em causa a qualidade de cada resposta, em favor dos utentes.

No momento em que são conhecidos os desenvolvimentos internacionais, cresce a necessidade de maior rigor ainda e de exigência, para que consigamos ultrapassar, com o mínimo de sobressaltos, os tempos que se avizinham.

O ano de 2025 acabou por decorrer sem incidentes, em termos económico-financeiros. No entanto, a tentativa de obter financiamento no âmbito do PRR para a ampliação da Unidade de Cuidados Continuados foi uma prioridade ao longo de todo o exercício, a qual já se tinha iniciado

no ano anterior, tendo terminado o mesmo exercício sem que tivéssemos recebido qualquer valor a esse título. Apenas o contrato de financiamento foi assinado, tendo sido aprovado o montante de apoio financeiro de 252.000,00€ (duzentos e cinquenta e dois mil euros), pelo que o valor agora recebido em fevereiro passado, foi de 239 400,00€ (duzentos e trinta e nove mil e quatrocentos euros), devendo ser o remanescente pago até junho, data de termo do PRR. Este subsídio (relativo à obra da ampliação da UCC) está já espelhado no exercício de 2025, na proporção da amortização do investimento – de 2%/ ano, tendo em conta o princípio da especialização do exercício. Também no âmbito da mobilidade verde, consolidou-se a aquisição de uma viatura elétrica, já aprovada em 2024, cujo pagamento parcial ocorreu ao longo de 2025, no valor de 17.500,00€ (dezassete mil e quinhentos euros) e cujo valor remanescente aguarda pagamento, no montante de 7.500,00€ (sete mil e quinhentos euros).

Do ponto de vista de rendimentos, o ano de 2025 não deverá repetir-se, pelo que os seus valores deverão ser assumidos, tal qual a sua natureza, como extraordinários, e desse modo não serem exacerbadas as expectativas nos exercícios futuros. Ainda, de referir, e com natureza excecional, também a prestimosa colaboração de Sua Excelência o Senhor Presidente da República, Professor Doutor Marcelo Rebelo de Sousa, que mensalmente, depois de ter sido levantado o limite de corte de 5% sobre o vencimento da classe política, em vigor desde 2011, com o qual o mesmo não concordou, tornou pública a entrega do valor mensal correspondente, à Santa Casa da Misericórdia de São Bento de Arnoia em 2025, num total de 7 800,00€ (sete mil e oitocentos euros), facto que publicamente e por esta forma todos os Órgãos Sociais desta Instituição, agradecem.

Foi também um ano de viragem no sentido da requalificação do património edificado da Santa Casa da Misericórdia de São Bento de Arnoia, que se iniciou. Da intervenção no Mosteiro, do ponto de vista exterior, nas suas fachadas principais, mais a adjudicação da substituição de todas as portas e janelas por componentes mais eficientes, mas sempre em madeira, por não autorização do ex- IPAR; também a requalificação da Casa da Boucinha, foi disso exemplo e esperamos poder prosseguir, dentro de portas, em relação a dois imóveis que se encontram *intra muros* e que poderão constituir uma fonte de rendimento interessante e mesmo ser uma resposta para quem tiver algum grau de autonomia, podendo receber cuidados assistenciais ai mesmo, se for esse o caso. Veremos o que o futuro nos reserva.

Neste momento, o grande objetivo que se perfila em termos de gestão, é a desoneração total do património da Santa Casa da Misericórdia de São Bento de Arnoia, cujas opções estratégicas serão feitas ao longo do exercício de 2026.

Sempre com o foco na melhoria da qualidade do serviço prestado em favor dos utentes, sem ignorar os compromissos com os trabalhadores, continuaremos a lutar e a trabalhar para honrar todos os compromissos assumidos em termos de ação social, com a qualidade por todos esperada. No entanto, não podemos deixar de registar com alguma reserva, e sem conhecer os eventuais aumentos de comparticipação por utente, nas diferentes valências, o impacto da rotação de utentes na unidade de cuidados continuados (ULDM) – que determina um nível de exigência em termos de constantes adaptações logísticas, reportes, desgaste pessoal, consumíveis, desinfecções e esterilizações, designadamente, que comparativamente com algumas Instituições com a mesma natureza, têm apenas a décima parte de mobilidade e consequentemente, menores gastos nas suas contas. Assim, todas estas movimentações determinaram em 2025 e consequentemente para 2026, com reflexos no custo médio por utente, na unidade de cuidados continuados, uma variação de 2.397,59€ ( dois mil trezentos e

noventa e sete euros e cinquenta e nove cêntimos/ por utente, em 2024, para 2.665,76€/<sup>2024</sup> por utente em 2025, o que determina um aumento de custo de 268,17€ (duzentos e sessenta e oito euros e dezassete cêntimos)/por utente, ao longo do ano de 2026, que exigirá um rigor total na sua gestão, sob pena de não conseguirmos acomodar os custos resultantes nos rendimentos afetos à sua atividade.

É o sinal de alerta que não pode deixar de nos mobilizar, pois muitas unidades há que vão fechando as suas portas, por não conseguirem fazer esta gestão. Temos de vencer o desafio, sem comprometer a qualidade do serviço, cumprindo os compromissos externos, designadamente de manutenção de atividade ao longo dos próximos cinco anos, face às exigências de financiamento do PRR, não podendo, por isso, falhar um único passo.

Não podemos deixar de prestar um agradecimento público às Instituições Europeias e Unidades de Gestão nacionais, que tornaram possível o financiamento em termos de PRR, para a ampliação das 7 (sete) camas da Unidade de Cuidados Continuados.

Queremos deixar um voto de agradecimento a todos os membros integrantes dos Órgãos Sociais e a todas as entidades públicas e privadas que nos têm ajudado a fazer o caminho do crescimento, não podendo esquecer ou relegar para segundo plano, o apoio técnico e institucional sempre disponibilizado pela Câmara Municipal de Celorico de Basto, com um agradecimento especial e de louvor aos seus técnicos.

Igualmente, a todos os (às) nossos (as) fornecedores(as) de bens e prestadores(as) de serviços, pela qualidade da sua prestação, que permitiram que a Santa Casa da Misericórdia de São Bento de Arnoia tivesse podido responder a todas as solicitações internas e externas, estas últimas, no âmbito das suas obrigações legais e contratuais de reporte, muitas das vezes no limite das suas disponibilidades, facto que não podemos deixar de reconhecer, por esta forma.

Uma palavra também a todos (as) trabalhadores(as) que se empenharam, no dia a dia, para dar resposta às necessidades dos utentes e aos demais compromissos da Santa Casa da Misericórdia de São Bento de Arnoia, em todas as valências, com a qualidade exigível, sendo que, para muitos(as) deles(as), numa entrega absoluta, em termos de disponibilidade e eficácia, para compensar as situações de outros(as), que, pela ausência reiterada e muitas vezes incompreensível, exigiram esforços adicionais de todos(as) os que estiveram presentes.

Por fim, o agradecimento habitual a todos os nossos benfeitores e amigos, sem esquecer os que anonimamente nos inscreveram nas suas declarações de IRS, como entidade beneficiária do seu donativo, em relação ao imposto a pagar ao Estado, donativos que são e serão sempre preciosos e bem-vindos.

Por fim, neste momento de incerteza da conjuntura internacional e da falência dos valores fundamentais que estruturaram a Europa e o Mundo assentes no Direito internacional, que não nos falte a Divina Graça para prosseguirmos no caminho que continuaremos a propor-nos seguir-Servir!

## 2. Corpos Sociais

### Assembleia Geral

**Presidente** – José António Peixoto de Lima  
**Vice-Presidente** – Rui de Sousa Cerqueira  
**Secretária** – Maria José da Mota Santos

### Mesa Administrativa

**Provedora** – Maria da Graça Gonçalves da Mota  
**Vice-Provedor** - António Vítor Cerqueira de Vasconcelos  
**Tesoureira** – Palmira de Magalhães Carvalho Alves Teixeira  
**Secretário** – Domingos Leite Teixeira  
José António Gonçalves Silva Moura  
Maria Julieta Borges Gonçalves Teixeira da Mota  
António Augusto Magalhães Coelho  
**Suplentes:**  
Maria Emília Ferreira  
Orlando Lopes Carvalho da Silva  
Maria da Graça Teixeira Fernandes Silva Mourão

### Conselho Fiscal

**Presidente** – Casimiro Manuel de Campos Magalhães Costa  
**Vice-Presidente** – João Gonçalo Gonçalves Teixeira  
**Secretário** – Albano da Mota Mendes  
**Suplentes**  
Paula Maria Medeiros Carvalho  
Rui Augusto Coelho Ferreira  
Carlos Miguel Silva Coelho Pinto

## 3 – Considerações gerais

A atividade da Santa Casa da Misericórdia de São Bento de Arnoia em 2025 foi desenvolvida sob o signo de esperança e a tentativa de concretização dos objetivos a que a Mesa Administrativa se havia proposto, em termos de sustentabilidade financeira, sem desistir nunca de obter a aprovação do financiamento das camas resultantes da ampliação dos Cuidados Continuados desta Instituição, pelo PRR. Sob o desígnio de “não desistiremos”, vimos finalmente coroados de êxito todos os esforços desenvolvidos, designadamente em termos de propostas legislativas capazes de acomodar realidades que poderiam ajudar a cumprir os objetivos do PRR, em termos de aumento de capacidade para os Cuidados Continuados. Conseguimos.

**Património** – Ficou mais valioso o património da Santa Casa da Misericórdia de São Bento de Arnoia com a conclusão e entrada em funcionamento da ampliação da Unidade de Cuidados Continuados, para além de ter sido mantida com regularidade, mas de forma conservadora, a

dinâmica de manutenção dos equipamentos nas diferentes valências da Santa Casa da Misericórdia de São Bento de Arnoia. Também foi iniciada a tentativa de recuperação de algum património edificado, que sendo detido em conjunto com outros co-herdeiros, poderá ajudar a recuperar alguns ativos, que marcarão a viragem na história patrimonial da Santa Casa da Misericórdia de São Bento de Arnoia.

**Saúde** – Todas as equipas de trabalho na área da saúde sofreram e continuarão a sofrer em 2025 um desgaste assinalável e de constante integração de novos elementos, fruto das saídas para o setor público, em razão das opções políticas de saúde, em cada momento, que tiveram impacto assinalável em termos e custos de funcionamento, quer ao nível de duplicação de equipas para a integração dos novos elementos, com os custos a isso associados, quer de outras dimensões diretamente ligadas á primeira, mas que tentaremos acomodar.

Quer queiramos quer não, a Santa Casa da Misericórdia de São Bento de Arnoia tornou-se numa escola de referência para as diferentes categorias profissionais na área da saúde.

Prosseguiremos, seja qual for a valência em causa, com a assistência de enfermagem, com apoio médico, na assistência em saúde prestada, preventiva e curativa e para muitos, até aos dias de hoje, paliativa, com toda a dignidade e conforto.

A vacinação dos utentes, em termos de gripe, covid e pneumonia continuou e continuará a ser uma preocupação constante dos médicos e enfermeiros em serviço na Instituição, no sentido de evitar, ou pelo menos controlar, os níveis de morbilidade e co-morbilidades associadas.

A Medicina Física e Reabilitação – à semelhança do exercício de 2024, apresentou um resultado assinalável, resistindo à oferta que se vai instalando, mas que pela qualidade vai vencendo e desejando nós que consiga manter-se, face aos anúncios do setor público em termos de ampliação de oferta, nas unidades de saúde de proximidade.

**Área Social** – Todas as valências têm o número máximo de utentes protocolados com a Segurança Social e ARS-Norte (ERC). Neste momento a Santa Casa da Misericórdia de São Bento de Arnoia ainda mantém utentes sem qualquer retaguarda familiar, bem como de 6 (seis) vagas sociais, compromisso que assumiu com a Segurança Social e continuará a manter, cumprindo desse modo a sua obrigação social, para com aqueles que mais dela precisam.

**Recurso Humanos** – A Santa Casa da Misericórdia de São Bento de Arnoia continuou ao longo de 2025 a ser a única entidade que disponibiliza ao setor público de proximidade recursos humanos nas diferentes áreas – enfermeiros e auxiliares de ação médica, para a unidade de retaguarda da ULS do Alto Ave.

O nível salarial foi incrementado pela atualização das carreiras e igualmente não pode deixar de ser ignorado o esforço de acomodação do aumento salarial resultante da alteração dos valores da remuneração mínima garantida nacional de 870,00€/mês para 920,00€/mês, num setor em que é extremamente difícil, se não mesmo impossível, fazer repercutir no consumidor final o aumento de custos incorridos. Também no sentido de ir compensando aqueles que se esforçam todos os dias por estarem presentes no seu local de trabalho e responderem no âmbito da sua atividade, conseguimos ao longo de dois exercícios premiar a assiduidade, ainda que com valores simbólicos, mas que desejamos que possam vir a ser incrementados, o que tentaremos.

A Santa Casa da Misericórdia de São Bento de Arnoia rege-se pela Portaria de Extensão para o Setor Social, publicada no BTE n.º 40, de 29 de outubro de 2025.

Os reajustamentos salariais a que se somaram os encargos da segurança social e os seguros de acidentes de trabalho, bem como o prémio atribuído, determinaram um custo total com pessoal de 1 601 377,52€ ( Um milhão seiscentos e um mil trezentos e setenta e sete euros e cinquenta e dois cêntimos) que compara com o valor de 1 391 590,36€ (um milhão trezentos e noventa e um mil quinhentos e noventa euros e trinta e seis cêntimos) relativos a 2024, que representa um aumento, em relação ao ano anterior de 15,08%, que não tem correspondência com as contribuições do Estado para com as Instituições do setor social, quer com os próprios trabalhadores do setor público. As necessidades dos utentes, determinaram que mais alguns trabalhadores fossem contratados em 2025, sendo que o número médio se mantém, sensivelmente, em comparação com o ano de 2024, no total de 93 trabalhadores (as).

Também a formação profissional paga, quando realizada fora das horas de trabalho ou em dias de folga, foi e continuará a ser uma realidade.

### **Área económica e o seu desempenho**

No ano de 2025, os subsídios à exploração tiveram o valor total de 2 385 275,33€ (dois milhões trezentos e oitenta e cinco mil duzentos e setenta e cinco euros e trinta e três cêntimos), que comparando com 2 202 347,94€ (dois milhões duzentos e dois mil trezentos e quarenta e sete euros e noventa e quatro cêntimos) em 2024, resulta num aumento de 8,31%

As prestações de serviços por parte da Santa Casa da Misericórdia de São Bento de Arnoia atingiram o valor de 1 023 488,44€ (um milhão e vinte e três mil quatrocentos e oitenta e oito euros e quarenta e quatro cêntimos) que comparado com o valor de 938 647,25€ (novecentos e trinta e oito mil seiscentos e quarenta e sete euros e vinte e cinco cêntimos), em 2024, resulta num aumento de 9,04%.

As depreciações em 2025 tiveram o valor de 132 618,92€ (cento e trinta dois mil trezentos e seiscentos e dezoito euros e noventa e dois cêntimos).

Por fim, referir que em termos de resultados, o total de rendimentos foi de 3 534 495,09 € (três milhões quinhentos e trinta e quatro mil quatrocentos e noventa e cinco euros e nove cêntimos) e um total de gastos de 3 221 515,76€ (três milhões duzentos e vinte e um mil quinhentos e quinze euros e setenta e seis cêntimos). É de salientar que o resultado antes de depreciações, gastos de financiamento e impostos, apresenta um valor de 488 528,61€ (quatrocentos e oitenta e oito mil quinhentos e vinte e oito euros e sessenta e um cêntimos), sendo assim o resultado líquido de exercício, após depreciações, impostos e juros suportados no montante de 312 979,33€ (trezentos e doze mil novecentos e setenta e nove euros e trinta e três cêntimos).

Todas as respostas sociais apresentaram um resultado operacional positivo, apesar do peso relativo das depreciações e amortizações, em cada uma delas.

Cada resposta social, poderá ser avaliada na desagregação do resultado líquido, constatando-se o seguinte:

- UCC apresenta um resultado líquido de 80 910,30€ (oitenta mil novecentos e dez euros e trinta cêntimos);
- ERPI/Lar apresenta um resultado líquido de 91 515,25€ (noventa e um mil quinhentos e quinze euros e vinte e cinco cêntimos);

- SAD com o resultado líquido de 12 698,20€ (doze mil quinhentos e seiscentos e noventa e oito euros e vinte cêntimos);
- Creche com resultado líquido de 54 935,99€ (cinquenta e quatro mil novecentos e trinta e cinco euros e noventa e nove cêntimos);
- Pré-Escolar com o resultado líquido no valor de 19 815,17€ (dezanove mil oitocentos e quinze euros dezassete cêntimos);
- Medicina Física e Reabilitação no valor de 53 104,42€ (cinquenta e três mil cento e quatro euros e quarenta e dois cêntimos).

A Santa Casa da Misericórdia de São Bento de Arnoia continua a fazer o caminho da sustentabilidade, assumindo o compromisso de diminuir os tempos de pagamento a fornecedores, o que neste momento apresenta um tempo médio, sensivelmente na ordem dos 25 dias.

Manteve também todos os esforços no sentido de cumprir com as suas obrigações e compromissos, salvaguardando sempre a qualidade na manutenção dos serviços e dos postos de trabalhos. Para isso foi fundamental a dedicação e perseverança de todos os elementos que constituem a Mesa Administrativa e de todos os trabalhadores, que procuraram sempre, não só corresponder às expectativas dos utentes e da Instituição, bem como às exigências legais e pessoais, determinação fundamental para a prossecução da missão desta Entidade.

Por fim, não menos importante e que não poderá deixar de ser assinalado, o compromisso com a qualidade quer em termos de manutenções, quer de obrigações legais que passam, designadamente, pela segurança (ANPC e MAP's), manutenção elétrica preventiva, qualidade do ar, gases medicinais, da água, de controlo de radão e legionella, sistema avac e demais manutenções bem como não podemos esquecer o esforço que foi desenvolvido no sentido de dotar a Instituição, no que é hoje já uma realidade, de aquisição de um gerador de 250 Kwas, capaz de manter em funcionamento todas as valências da Santa Casa da Misericórdia, em caso de falha geral de energia, bem como o plano para aplicar o gerador de menor capacidade existente de 60 Kwas, no Infantário da Instituição. Um compromisso com a qualidade desta dimensão, significa atenção, determinação e consistência na sua atuação, sendo que todas têm um custo associado, que não poderemos ignorar.

Celorico de Basto, 9 de março de 2026.

A Mesa Administrativa

*Palmeira de Aragão Alves*  
*Luís Alves*  
*António Vítor Lequeima de Sarracena*  
*Domènec Gonçalves da Silva Moura*

## II - Caracterização dos Equipamentos

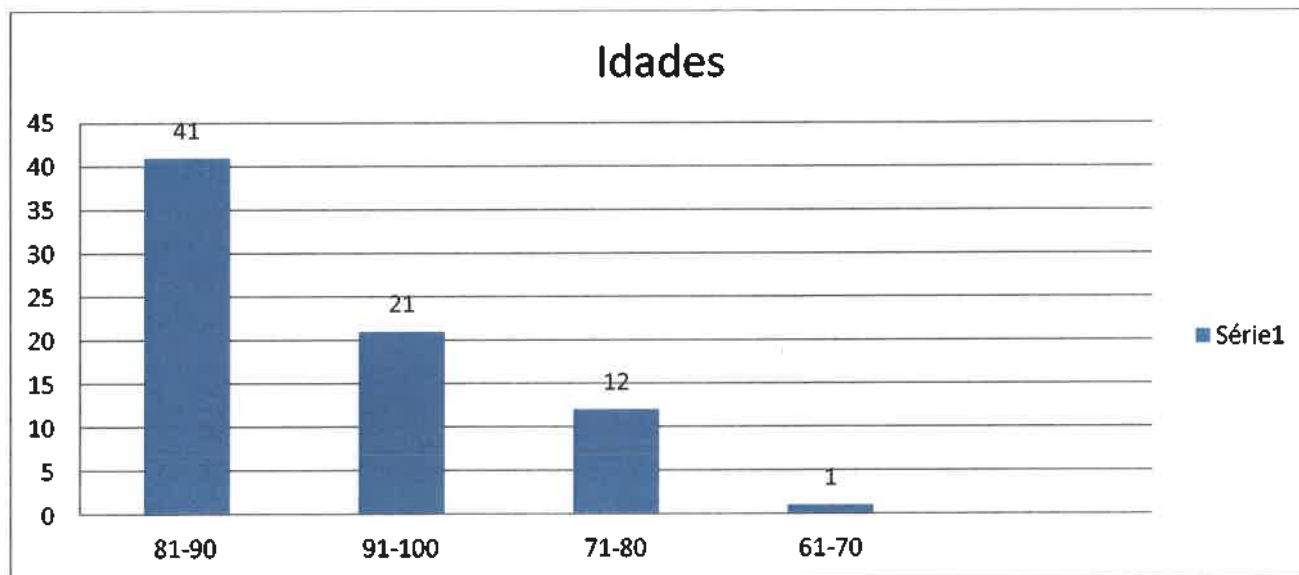
No ano de 2025 a Santa Casa da Misericórdia de São Bento de Arnoia manteve em funcionamento os seus equipamentos sociais, de saúde e educação e o equipamento de Alojamento Local, “Casa das Abegoarias”.

*Handwritten notes and signatures in blue ink, including a large signature at the top and several smaller ones below.*

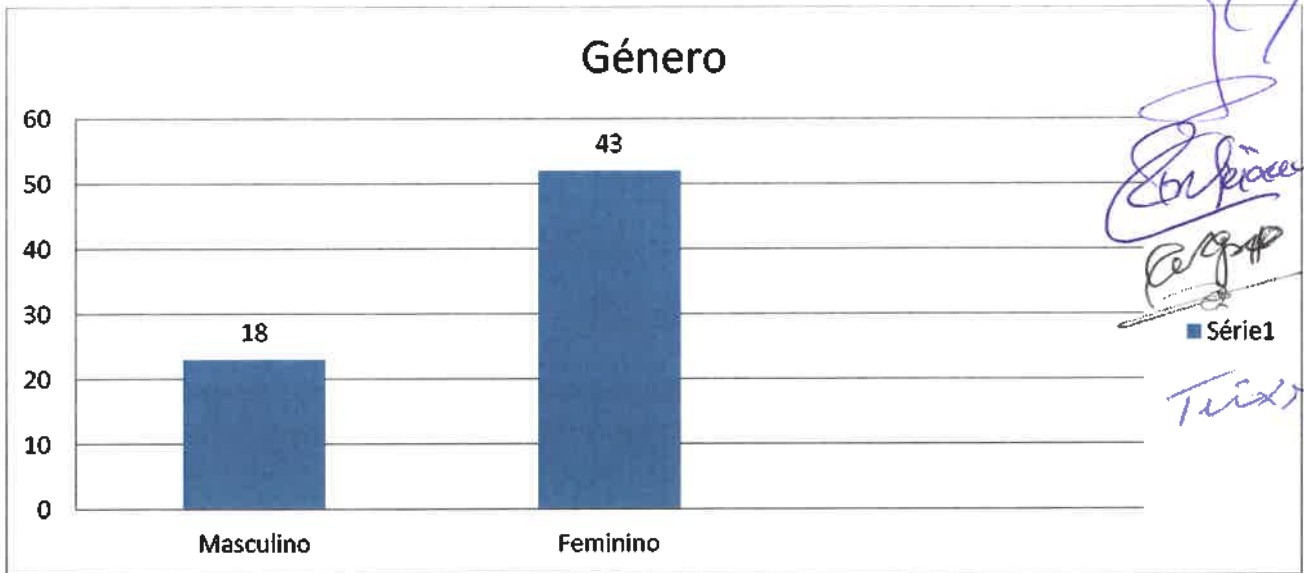
### II.1 - Equipamentos de Apoio à Terceira Idade - 31/12/2025.

A ERPI da Santa Casa da Misericórdia de São Bento de Arnoia de Celorico de Basto é uma resposta social com acordo de cooperação com o Centro Distrital de Segurança Social de Braga, e está preparada para prestar alojamento coletivo, de utilização temporária ou permanente, a pessoas em geral, com mais de 65 anos, até ao limite máximo de 59 utentes. De acordo com os dados estatísticos, infra, trata-se de utentes muito dependentes, numa faixa etária predominantemente, cada vez mais avançada, sendo o valor médio de idades de 85 anos.

No ano de 2025, foram admitidos utentes com um elevado grau de dependência e outros evoluíram, para esse mesmo grau, sendo que 20 auferem Complementos por Dependência de 1º grau e outros 24 utentes são portadores do 2º grau, com as respetivas atribuições de complemento.



*Handwritten signature in blue ink.*



*Handwritten notes and signatures in blue ink:*  
 - A large signature at the top right.  
 - A signature below it.  
 - The text 'Série1' next to a legend box.  
 - The word 'Três' written below the legend.  
 - A vertical signature on the far right edge.

Grupo etário	Nº Utentes
até 60 anos	1
61 a 70 anos	3
71 a 80 anos	10
81 a 85 anos	11
86 a 95 anos	34
+ de 95 anos	2
<b>Total:</b>	<b>61</b>

Grau de dependência	Nº de Utentes
Autónomos	1
Parcialmente Dependentes	14
Dependentes	28
Muito Dependentes	18
<b>Total:</b>	<b>61</b>

## Recursos humanos afetos à ERPI - 31/12/2025

<b>Categoria Profissional</b>	<b>Nº</b>
Diretor Técnico (Partilhado(a) Enf.º)	1
Enfermeiro(a)	2
Técnico Superior de Serviço Social (comum)	1
Psicomotricista	1
Animador(a)	0
Encarregadas	3
Ajudantes de Lar	14
Trabalhadores de Serviços Gerais	18
<b>Total:</b>	<b>40</b>

*Handwritten signatures and notes:*  
- Top right: Signature of Paulo  
- Middle right: Signature of Augusto  
- Bottom right: Signature of Teófilo

## Demonstração de Resultados da Valência ERPI

<b>Rendimentos</b>	<b>2025</b>
Vendas e Prestação de serviços	714 335,44€
Subsídios à exploração	554 599,46€
Outros Rendimentos e Ganhos	60.016,43€
Juros, dividendos e rendimentos similares	24,16 €
<b>Total:</b>	<b>1 328 975,49€</b>
<b>Gastos</b>	<b>2025</b>
Custo das Mercadorias V.M.	53 126,86€
Fornecimentos e Serviços Externos	291 591,60€
Custos com Pessoal	803 514,19€
Gastos de Depreciação e A.	67 185,54€
Outros Gastos e Perdas	5 384,23€
Gastos e Perdas de Financiamentos	16 657,82€
<b>Total:</b>	<b>1 237 460,24 €</b>
<b>Resultado Líquido ERPI</b>	<b>2025</b>
<b>Resultado Líquido do Período</b>	<b>91 515,25€</b>

*Handwritten notes and signatures in blue ink on the right margin.*

## II.2 - Serviço de Apoio Domiciliário

O SAD da Santa Casa da Misericórdia de São Bento de Arnoia de Celorico de Basto é uma resposta social com acordo de cooperação com o Centro Distrital de Segurança Social de Braga, e está preparado para prestar serviços de alimentação, higiene, conforto, animação e apoio psicossocial no domicílio, até ao limite máximo de 30 utentes de capacidade instalada, embora com acordo só para 18. Como podemos observar nos quadros seguintes, trata-se maioritariamente de utentes autónomos que necessitam de apoio na execução das atividades instrumentais de vida diária.

Grupo etário	Nº Utes
até 60 anos	3
61 a 70 anos	5
71 a 80 anos	5
81 a 85 anos	2
86 a 95 anos	3
+ de 95 anos	0
<b>Total:</b>	<b>18</b>

Grau de dependência	Nº de Utes
Autónomos	6
Parcialmente Dependentes	5
Dependentes	4
Muito Dependentes	3
<b>Total:</b>	<b>18</b>

### Recursos humanos afetos a SAD

Categoria Profissional	Nº
Diretor Técnico (Partilhado (a), Enf.º)	1
Técnico Superior de Serviço Social (partilhdo (a))	1
Ajudantes Familiares	4
Trabalhador de Serviços Gerais	2
<b>Total:</b>	<b>8</b>

## Demonstração de Resultados da Valência SAD

<b>Rendimentos</b>	<b>2025</b>
Vendas e Prestação de serviços	35 790,61 €
Subsídios à exploração	77 443,75 €
Outros Rendimentos e Ganhos	7 312,34 €
Juros, dividendos e rendimentos similares	2,28 €
<b>Total:</b>	<b>120 548,98 €</b>

<b>Gastos</b>	<b>2025</b>
Custo das Mercadorias V.M.C.	969,65 €
Fornecimentos e Serviços Externos	34 680,03 €
Custos com Pessoal	63 510,90 €
Gastos de Depreciação e Am.	7 085,09 €
Outros Gastos e Perdas	7,92 €
Gastos e Perdas de Financiamentos	1 597,19 €
<b>Total:</b>	<b>107 850,78 €</b>

<b>Resultado Líquido SAD</b>	<b>2025</b>
<b>Resultado Líquido do Período</b>	<b>12 698,20 €</b>

### II.3 - Equipamentos de Saúde

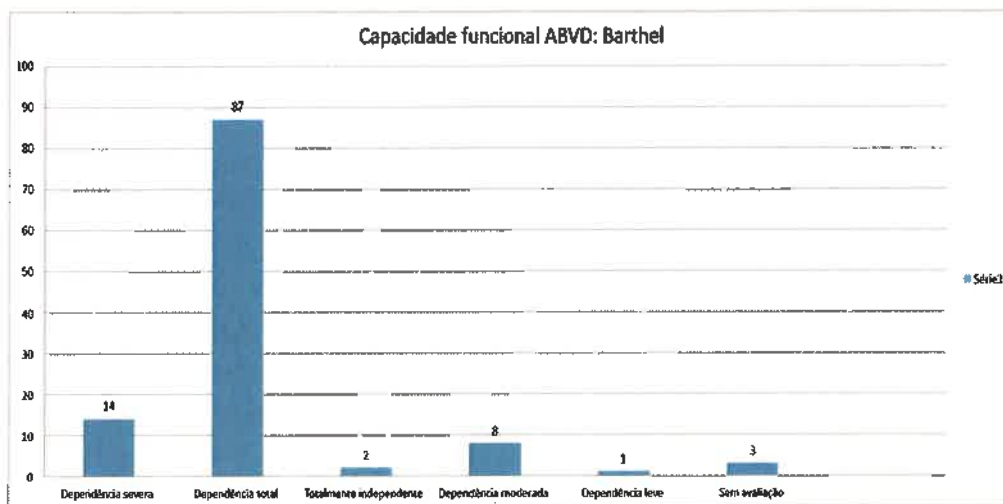
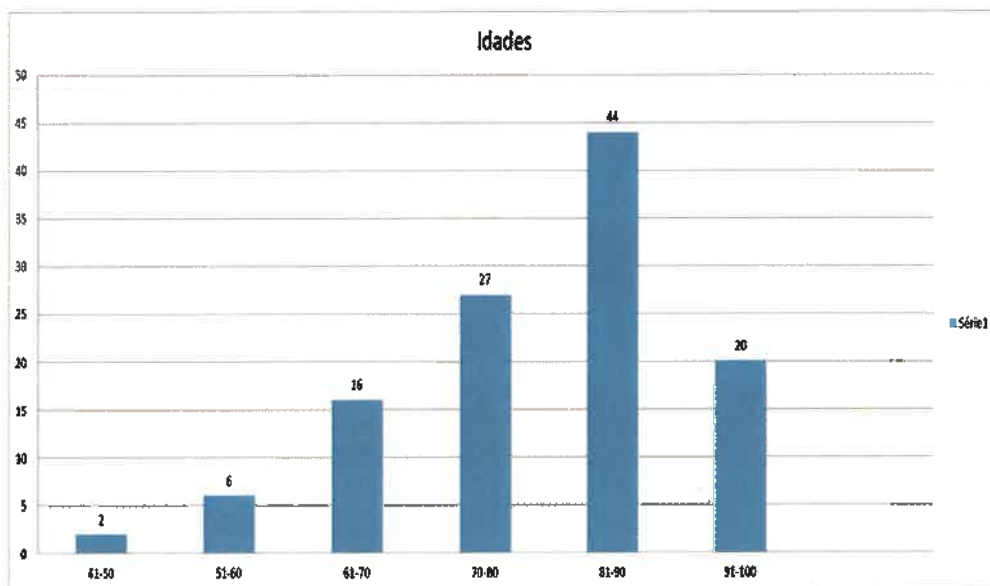
A Unidade de Cuidados Continuados de Longa duração e Manutenção (ULDM) da Rede Nacional de Cuidados Continuados Integrados (RNCCI), encontra-se em funcionamento desde dezembro de 2013. Os Cuidados Continuados Integrados são caracterizados como um conjunto de intervenções de saúde e/ou de apoio social com o objetivo de promover a autonomia e melhorar a funcionalidade da pessoa em situação de dependência, através da sua reabilitação, readaptação e reinserção familiar e social e que, por situação clínica, não reúnam condições para serem cuidadas em casa ou na instituição onde residem. A UCCLDM da Santa Casa da Misericórdia de São Bento de Arnoia recebe doentes de vários concelhos do país, sendo a Doença Vasculiar Cerebral o critério clínico de referência com maior prevalência. Como podemos observar nos gráficos seguintes, tratam-se de utentes muito dependentes com uma faixa etária

predominantemente avançada, sendo que 62% dos utentes internados durante o ano de 2024, possuem mais de 70 anos, sendo a média de idades de 78,15 anos.

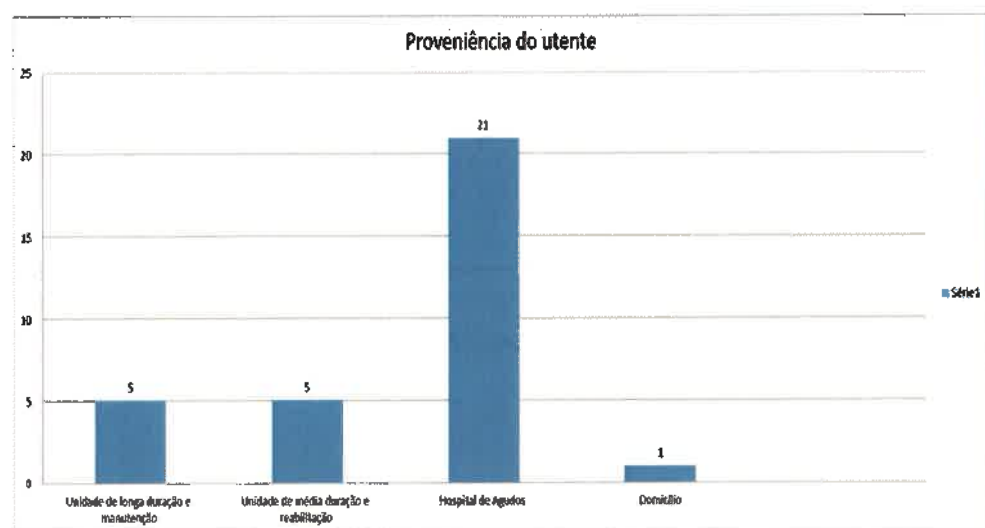
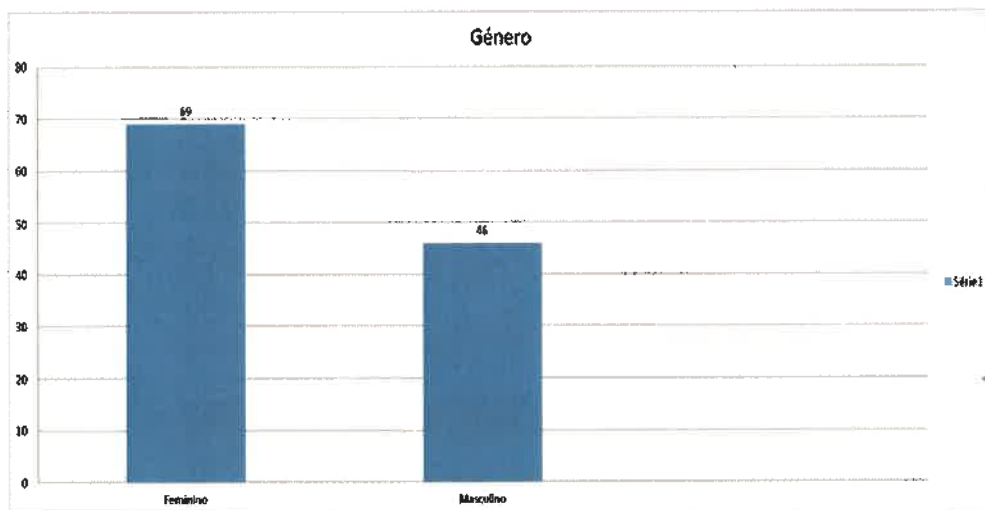
Durante o ano de 2025 a ULDM prestou serviços a 114 utentes (internamentos), dos quais 92 novas admissões. Durante este período foram realizadas 52 altas para diferentes destinos/ respostas, 19 agudizações para o hospital de agudos, 1 perdas de reserva de vaga por internamento hospitalar e 32 óbitos. Neste ano, foram efetuados 95 isolamentos de contacto e/ou de partículas aos utentes internados.

No âmbito da qualidade e satisfação dos profissionais e utentes, conseguiu-se apurar nos questionários de avaliação aplicados que, os utentes/famílias estão no geral, muito satisfeitos com a unidade, voltariam a escolher esta unidade em caso de necessidade. Os Profissionais encontram de uma forma geral satisfeitos com o serviço.

### Unidade de Cuidados Continuados – 01/01/2025 a 31/12/2025



14/26



### Recursos humanos afetos ULDM

Categoria Profissional	Nº
Diretora Técnica (Prestação de Serviços)	1
Médicos (Prestação de Serviços)	3
Enfermeiros + (Prestação de Serviços)	7+4
Nutricionista (Prestação de Serviços)	1
Psicóloga (Prestação de Serviços)	1
Trabalhador dos serviços gerais	5
Técnica Administrativa	1
Técnico Superior de Serviço Social	1
Auxiliares de Ação Médica	7
Fisioterapeuta (Prestação de Serviços)	2
Terapeuta Ocupacional (Prestação de Serviços)	1
Encarregada	1
Animador	1
<b>Total:</b>	<b>36</b>

## Taxa de Ocupação da ULDM -31/12/2025

Mês	Taxa de Ocupação %
Janeiro	96,00 %
Fevereiro	96,90 %
Março	97,50 %
Abril	96,4 %
Mai	95,60 %
Junho	95,90 %
Julho	97,50 %
Agosto	98,70 %
Setembro	97,30 %
Outubro	98,50 %
Novembro	97,30 %
Dezembro	93,50 %
<b>Média Anual Total:</b>	<b>96,90%</b>

*Handwritten signatures and notes in blue ink, including the name "Alfonso" and "Distrito".*

### Localidade de origem dos utentes ULDM

Os utentes internados durante este ano, tiveram proveniência muito variadas, desde as proximidades do concelho (Amarante, Marco de Canaveses, Felgueiras, Fafe), até distritos mais afastados (Porto, Chaves, Barcelos, Gaia, entre outros).

## Demonstração de Resultados da Valência ULDM

<b>Rendimentos</b>	<b>2025</b>
Vendas e Prestação de serviços	211 332,63 €
Subsídios à exploração	782 966,41 €
Outros Rendimentos e Ganhos	46 265,96 €
Juros, dividendos e rendimentos similares	19,88€
<b>Total:</b>	<b>1 040 584,88 €</b>

<b>Gastos</b>	<b>2025</b>
Custo das Mercadorias V.M.C.	82 730,74 €
Fornecimentos e Serviços Externos	297 716,03 €
Custos com Pessoal	501 242,29 €
Gastos de Depreciação e Am.	50 518,19 €
Outros Gastos e Perdas	3 311,42 €
Gastos e Perdas de Financiamentos	24 155,91 €
<b>Total:</b>	<b>959 674,58 €</b>

<b>Resultado Líquido ULDM</b>	<b>2025</b>
Resultado Líquido do Período	80 910,30 €

*[Handwritten signatures and initials in blue ink, including 'Jorge', 'Jorge', and 'Tina']*

### III - Equipamentos de Apoio à Infância

O Jardim de Infância da Santa Casa da Misericórdia de São Bento de Arnoia é constituído pelo Berçário, Creche e o Pré-escolar. Tem acordo para acolher 60 crianças. Com as obras de melhoramento o edifício obteve alvará de licença utilização em janeiro de 2018, aumentando a capacidade para 42 utentes em creche e mantendo os 25 do pré-escolar.

#### Recursos humanos afetos a berçário, creche e pré-escolar

<b>Categoria Profissional</b>	
Educadores de Infância	3
Auxiliares de Ação Educativa	6
Trabalhadores de Serviços Gerais	1
<b>Total:</b>	<b>10</b>

## Demonstração de Resultados da Valência Creche

<b>Rendimentos</b>	
Vendas e Prestação de serviços	86,37 €
Subsídios à exploração	267 867,01 €
Outros Rendimentos e Ganhos	8 820,46 €
Juros, dividendos e rendimentos similares	5,12 €
<b>Total:</b>	<b>276 778,96 €</b>

<b>Gastos</b>	
Custo das Mercadorias V.M.C.	2 613,76 €
Fornecimentos e Serviços Externos	36 455,52 €
Custos com Pessoal	176 623,42 €
Gastos de Depreciação e Amortizações.	5 716,43 €
Outros Gastos e Perdas	17,48 €
Gastos e Perdas de Financiamentos	416,36 €
<b>Total:</b>	<b>221 842,97 €</b>

<b>Resultado Líquido Creche</b>	<b>2025</b>
<b>Resultado Líquido do Período</b>	<b>54 935,99 €</b>

## Demonstração de Resultados da Valência Pré-Escolar

<b>Rendimentos</b>	<b>2025</b>
Vendas e Prestação de serviços	29 512,19 €
Subsídios à exploração	71 024,63 €
Outros Rendimentos e Ganhos	3 262,81 €
Juros, dividendos e rendimentos similares	1,88 €
<b>Total:</b>	<b>103 801,51 €</b>

<b>Gastos</b>	<b>2025</b>
C. M.V.M.	981,54 €
Fornecimentos e Serviços Externos	24 241,54 €
Custos com Pessoal	56 486,72 €
Gastos de Depreciação e Am.	2 113,68 €
Outros Gastos e Perdas	6,47 €
Gastos e Perdas de Financiamentos	156,39 €
<b>Total:</b>	<b>83 986,34 €</b>

<b>Resultado Líquido Pré-Escolar</b>	<b>2025</b>
<b>Resultado Líquido do Período</b>	<b>19 815,17€</b>

### IV - Unidade de Medicina Física e de Reabilitação

O Serviço de Medicina Física e Reabilitação encontra-se em funcionamento desde Julho de 2014, através de um Acordo de Cooperação com a ARS Norte.

#### Recursos humanos afetos

<b>Categoria Profissional</b>	
Técnico Administrativo	2
Fisioterapeuta	8
Fisiatra / Médico	2
Terapeutas	2
<b>Total:</b>	<b>14</b>

## Demonstração de Resultados da Valência Unidade de Medicina Física e de Reabilitação

<b>Rendimentos</b>	<b>2025</b>
Mensalidades	32 431,20€
Subsídios de Outras Ent. Pub.	631 347,07€
Outros rendimentos e ganhos	0,00 €
<b>Total:</b>	<b>663 805,27€</b>

<b>Gastos</b>	<b>2025</b>
FSE's	610 313,35€
Custos com Pessoal	0,00 €
Outros Gastos e Perdas	387,50€
<b>Total:</b>	<b>610 700,85€</b>

<b>Resultado Líquido UMFR</b>	<b>2025</b>
<b>Resultado Líquido do Período</b>	<b>53 104,42 €</b>

*Handwritten signatures and initials in blue ink, including a large signature at the top and several smaller ones below it.*

### Serviços partilhados

Os serviços partilhados são os serviços de apoio indireto a todas as valências, integrando: os serviços administrativos e financeiros, a cozinha, refeitório, lavandaria e manutenção.

### Recursos humanos afetos \*

<b>Categoria Profissional</b>	
Cozinheira principal	1
Cozinheiras	2
Serviços Administrativos	3
Operador de Lavandaria	1
Trabalhador dos Serviços Gerais	1
Trabalhador dos Serviços Gerais Cozinha	1
Trabalhadores Serviços Gerais Copa	2
<b>Total:</b>	<b>12</b>

Handwritten signatures and initials in blue ink, including a large signature at the top and several smaller ones below it.

#### 4. Demonstração de Resultados e Balanço

**SANTA CASA DA MISERICÓRDIA DE SÃO BENTO DE ARNOIA**

Contribuinte: 500852308

Moeda: EUR

**BALANÇO (Individual ou consolidado) em 13 de 2025**

Rubricas	Notas	2025	2024
<b>ATIVO</b>			
<b>Ativo não corrente</b>			
Ativos fixos tangíveis		3 909 700,26	3 987 921,68
Investimentos em curso		72 619,58	24 532,00
Investimentos financeiros		21 084,07	21 084,07
Subtotal		4 003 403,91	4 033 537,75
<b>Activo corrente</b>			
Inventários		27 503,60	22 849,81
Créditos a receber		114 226,48	131 797,41
Estado e outros entes públicos		7 173,52	4 745,04
Diferimentos		8 868,26	6 952,30
Outros ativos correntes		336 684,61	100 712,20
Caixa e depósitos bancários		670 822,98	419 455,16
Subtotal		1 165 279,45	686 511,92
<b>Total do ativo</b>		<b>5 168 683,36</b>	<b>4 720 049,67</b>
<b>FUNDOS PATRIMONIAIS E PASSIVO</b>			
<b>Fundos Patrimoniais</b>			
Fundos		44 067,52	44 067,52
Resultados transitados		1 123 683,59	855 244,94
Ajustamentos / Outras variações de fundos patrimoniais		2 101 683,11	1 895 877,79
Subtotal		3 269 434,22	2 795 190,25
Resultado líquido do período		312 979,33	268 438,65
<b>Total dos fundos patrimoniais</b>		<b>3 582 413,55</b>	<b>3 063 628,90</b>
<b>Passivo</b>			
<b>Passivo não corrente</b>			
Financiamentos obtidos		888 071,34	909 049,96
Outras dívidas a pagar		124 777,53	124 777,53
Subtotal		1 012 848,87	1 033 827,49
<b>Passivo corrente</b>			
Fornecedores		89 637,38	117 688,11
Estado e outros entes públicos		40 108,69	36 486,23
Financiamentos obtidos		72 067,20	136 914,22
Outros passivos correntes		371 607,67	331 504,72
Subtotal		573 420,94	622 593,28
<b>Total do Passivo</b>		<b>1 586 269,81</b>	<b>1 656 420,77</b>
<b>Total dos fundos patrimoniais e do passivo</b>		<b>5 168 683,36</b>	<b>4 720 049,67</b>

Contabilidade - (c) Primavera BSS

A Administração/Gerência \_\_\_\_\_

O Contabilista Certificado \_\_\_\_\_

*Disponha do ano 6 no dia 13 de dezembro de 2025*

*[Handwritten signature]*

*[Handwritten signature]*  
*Autenticado pelo contabilista de Sanarado*  
*José António da Costa*  
*21*  
*[Handwritten signature]*

*21/12/2025*

**SANTA CASA DA MISERICÓRDIA DE SÃO BENTO DE ARNOIA**

Moeda: EUR

Contribuinte: 500852308

**Demonstração dos resultados por naturezas em 13 de 2025**  
(ESNL)

Rendimentos e Gastos	Notas	2025	2024
Vendas e serviços prestados	8	1 023 488,44	938 647,25
Subsídios, doações e legados à exploração	11.09	2 385 275,33	2 202 347,94
Varição nos inventários da produção		0,00	0,00
Trabalhos para a própria entidade		0,00	0,00
Custo das mercadorias vendidas e das matérias consumidas	7	-140 422,55	-139 573,77
Fornecimentos e serviços externos	11.10	-1 294 998,07	-1 273 564,41
Gastos com o pessoal	9	-1 601 377,52	-1 391 590,36
Ajustamentos de inventários (perdas/reversões)		0,00	0,00
Imparidade de dívidas a receber (perdas/reversões)		0,00	0,00
Provisões (aumentos/reduções)		0,00	0,00
Provisões específicas (aumentos/reduções)		0,00	0,00
Outras imparidades (perdas/reversões)		0,00	0,00
Aumentos/reduções de justo valor		0,00	0,00
Outros rendimentos	11.11	125 678,00	140 922,55
Outros gastos	11.12	-9 115,02	-12 517,84
<b>Resultado antes de depreciações, gastos de financiamento e impostos</b>		<b>488 528,61</b>	<b>464 671,36</b>
Gastos / reversões de depreciação e de amortização	5	-132 618,93	-131 317,56
<b>Resultado operacional (antes de gastos de financiamento e impostos)</b>		<b>355 909,68</b>	<b>333 353,80</b>
Juros e rendimentos similares obtidos	11.13	53,32	274,83
Juros e gastos similares suportados	11.13	-42 983,67	-65 189,98
<b>Resultado antes de impostos</b>		<b>312 979,33</b>	<b>268 438,65</b>
Impostos sobre o rendimento do período		0,00	0,00
<b>Resultado líquido do período</b>		<b>312 979,33</b>	<b>268 438,65</b>

Contabilidade - (c) Primavera BSS

A Administração/Gerência

O Contabilista Certificado

*D. Almeida*  
*Dalmira de Saizalade*  
*Contabilista Certificada*  
*Autónio José Lourenço de Sarcavelos*  
*Jose António Casado da Silva*  
*Donnyoshi Tenry*



DEMONSTRAÇÃO DE RESULTADOS LÍQUIDOS 2025

*[Handwritten signatures and initials]*

**CLASSE 7 RENDIMENTOS**

CONTA	RUBRICA	TOTAL	1103-Creche	1104- Pré-Escolar	2101-S Apoio Dom	2107-Lat	UCC	Fisio
71	VENDAS	0,00						
72	PRESTAÇÕES SERVIÇOS	1 023 488,44	86,97 €	29 512,19 €	35 780,61 €	714 935,64 €	211 332,63 €	32 431,30 €
721	QUOTAS UTILIZADORES (MATRÍCULAS/MENS	1 003 869,45	76,79 €	29 508,65 €	35 786,27 €	694 948,54 €	211 118,00 €	32 431,20 €
722/728	OUTROS SERVIÇOS	19 618,99	9,58 €	3,54 €	4,34 €	19 386,90 €	214,63 €	- €
73	VARIAÇÃO NOS INVENTÁRIOS DA PRODUÇÃO	0,00						
74	TRABALHOS PARA A PRÓPRIA ENTIDADE	0,00						
75	SUBSÍDIOS, DOAÇÕES E LEGADOS À EXPLORAÇÃO	2 385 275,33	267 867,01	71 024,63	77 443,75	554 599,46	782 966,41	631 374,07
751	SUBSÍDIOS ESTADO E OUTROS ENTES PÚBLIC	2 385 275,33	267 867,01	71 024,63	77 443,75	554 599,46	782 966,41	631 374,07
7511	ISS, IP	1 279 191,16	267 867,01 €	71 024,63 €	77 443,75 €	554 599,46 €	308 256,41 €	
7512	OUTRAS ENTIDADES PÚBLICAS	1 106 084,07					474 710,00 €	631 374,07 €
752	SUBSÍDIOS DE OUTRAS ENTIDADES	0,00						
753	DOAÇÕES E HERANÇAS	0,00						
754	LEGADOS	0,00						
76	REVERSÕES	0,00	- €	- €	- €	- €	- €	- €
761	DE DEPRECIAÇÕES E AMORTIZAÇÕES	0,00						
762	DE PERDAS POR IMPARIDADE	0,00						
763	DE PROVISÕES	0,00						
764	DE PROVISÕES ESPECÍFICAS	0,00						
77	GANHOS POR AUMENTOS DE JUSTO VALOR	0,00						
78	OUTROS RENDIMENTOS E GANHOS	125 678,00	8 820,46	3 262,81	7 312,34	60 018,63	48 285,96	- €
781	RENDIMENTOS SUPLEMENTARES	10 400,36	995,83 €	368,46 €	451,88 €	4 712,82 €	3 871,37 €	
782 / 787	OUTROS RENDIMENTOS EM ATIVOS	2 819,65				1 545,14 €	1 274,51 €	
788	OUTROS RENDIMENTOS E GANHOS	112 457,99	7 824,63	2 894,35	6 860,46	53 758,47	41 120,08	0,00
7881	CORREÇÕES DE PERÍODOS ANTERIORES	117,13				58,57 €	58,56 €	
7883	IMPUTAÇÃO DE SUBSÍDIOS DE INVESTIME	66 257,14	3 896,51 €	1 358,14 €	4 953,17 €	30 432,26 €	25 617,06 €	
7882-7884/788	RENDIMENTOS E GANHOS EM ATIVOS	36 052,69	3 328,67 €	1 325,50 €	1 648,89 €	16 518,96 €	13 230,67 €	
7888	OUTROS NÃO ESPECIFICADOS	10 031,03	509,45 €	210,71 €	258,40 €	6 748,68 €	2 213,79 €	
79	JUROS, DIVIDENDOS E OUTROS RENDIMENTOS	53,32	5,12 €	1,89 €	2,28 €	24,16 €	19,86 €	
7	TOTAL RENDIMENTOS	3 934 495,09	276 778,96 €	103 801,51 €	120 948,98 €	1 328 975,89 €	1 040 536,88 €	663 305,27 €

CLASSE 6		GASTOS							
CONTA	RUBRICA	TOTAL	1103-Greche	1104-Pré-Escolar	2101-S Apoio Dom	2107-Lar	UCC	Hísio	
61	CUSTO MERCADORIAS E MATERIAS CONSUMID	140 422,55	2 613,76 €	981,54 €	969,65 €	53 126,86 €	82 730,74 €		
62	FORNECIMENTOS E SERVIÇOS EXTERNOS	1 294 998,07	36 455,52 €	24 243,54 €	34 680,08 €	281 591,60 €	297 716,03 €	610 313,25 €	
621	SUBCONTRATOS								
622	SERVIÇOS ESPECIALIZADOS	1 070 379,49	13 565,82 €	15 949,55 €	23 243,11 €	204 393,06 €	224 682,94 €	588 543,01 €	
6221	TRABALHOS ESPECIALIZADOS	880 915,64	9 772,01 €	14 546,38 €	19 807,17 €	130 850,56 €	117 563,91 €	588 375,61 €	
6222	PUBLICIDADE E PROPAGANDA	413,28	39,58 €	14,64 €	17,95 €	187,27 €	153,84 €		
6223	VIGILÂNCIA E SEGURANÇA	1 166,22	111,67 €	41,31 €	50,67 €	528,46 €	434,11 €		
6224	HONORÁRIOS	156 119,52	1 719,22 €	635,70 €	779,53 €	58 534,90 €	94 450,17 €		
6225	COMISSÕES	0,00							
6226	CONSERVAÇÃO E REPARAÇÃO	26 335,11	1 599,55 €	591,73 €	2 553,17 €	12 143,02 €	9 447,64 €		
6228	OUTROS	5 429,72	323,79 €	119,79 €	36,62 €	2 148,85 €	2 633,27 €	167,40 €	
623	MATERIAS	45 940,51	5 188,38 €	1 921,24 €	1 117,57 €	20 049,88 €	17 663,64 €	- €	
6231	FERRAMENTAS E UTENSÍLIOS DE DESGATE	43 172,78	4 890,18 €	1 810,92 €	1 040,68 €	18 951,46 €	16 479,54 €		
6232	LIVROS E DOCUMENTAÇÃO TÉCNICA	0,00							
6233	MATERIAL DE ESCRITÓRIO	2 767,73	298,20 €	110,32 €	76,89 €	1 098,22 €	1 184,10 €		
6234	ARTIGOS PARA OFERTA	0,00							
6235/6238	OUTROS	0,00							
624	ENERGIA E FLUIDOS	142 771,04	15 719,35 €	5 863,35 €	8 615,87 €	57 876,67 €	47 648,19 €	7 047,61 €	
6241	ELETRICIDADE	67 775,61	8 910,99 €	3 382,98 €	1 820,84 €	25 944,29 €	21 312,19 €	6 404,32 €	
6242	COMBUSTÍVEIS	62 339,08	5 842,80 €	2 123,11 €	6 745,47 €	26 090,53 €	21 537,17 €		
6243	ÁGUA	12 656,35	965,56 €	357,26 €	49,56 €	5 841,85 €	4 798,83 €	643,29 €	
6248	OUTROS	0,00							
625	DESLOCAÇÕES, ESTADAS E TRANSPORTES	554,87	27,53 €	10,19 €	12,43 €	268,49 €	230,23 €	- €	
6251	DESLOCAÇÕES E ESTADAS	434,87	27,53 €	10,19 €	12,43 €	268,49 €	116,23 €		
6252	TRANSPORTES DE PESSOAL	120,00					120,00 €		
6253	TRANSPORTES DE MERCADORIAS	0,00							
6258	OUTROS	0,00							
626	SERVIÇOS DIVERSOS	35 352,16	1 954,44 €	497,21 €	1 689,05 €	9 003,70 €	7 485,03 €	14 722,73 €	
6261	RENDAS E ALUGUERES	17 134,60				1 285,16 €	1 211,44 €	14 688,00 €	
6262	COMUNICAÇÃO	8 418,33	706,74 €	261,43 €	658,02 €	3 709,24 €	3 082,90 €		
6263	SEGUROS	8 798,42	1 255,75 €	201,75 €	989,31 €	3 583,69 €	2 833,19 €	34,73 €	
6264	ROYALTIES	0,00							
6265	CONTENCIOSO E NOTARIADO	1 000,81	91,95 €	34,03 €	41,72 €	475,61 €	357,50 €		
6266	DESPESAS DE REPRESENTAÇÃO	0,00							
6267	LIMPEZA, HIGIENE E CONFORTO	0,00							
6268	OUTROS SERVIÇOS	0,00							
63	GASTOS COM PESSOAL	1 601 377,52	176 673,42 €	56 486,72 €	63 510,90 €	803 514,19 €	501 242,29 €	- €	
631	REMUNERAÇÕES DOS ÓRGÃOS SOCIAIS	0,00	- €	- €	- €	- €	- €	- €	
6311	REMUNERAÇÕES CERTAS	0,00							
6312	REMUNERAÇÕES ADICIONAIS	0,00							
632	REMUNERAÇÕES DO PESSOAL	1 302 641,29	144 373,92 €	45 705,29 €	51 654,09 €	652 679,26 €	408 228,73 €	- €	
6321	REMUNERAÇÕES CERTAS	1 260 804,22	141 612,83 €	45 018,36 €	50 258,26 €	632 917,92 €	390 995,85 €		
6322	REMUNERAÇÕES ADICIONAIS	41 837,07	2 761,09 €	686,93 €	1 395,83 €	19 761,34 €	17 231,88 €		
633	BENEFÍCIOS PÓS-EMPREGO	0,00	- €	- €	- €	- €	- €	- €	
6331	ÓRGÃOS SOCIAIS	0,00							
6332	PESSOAL	0,00							
634	INDENIZAÇÕES	0,00	- €	- €	- €	- €	- €	- €	
6341	ÓRGÃOS SOCIAIS	0,00							
6342	PESSOAL	0,00							
635	ENCARGOS SOBRE REMUNERAÇÕES	281 122,54	29 222,68 €	9 612,44 €	10 140,28 €	130 847,61 €	81 299,53 €	- €	
6351	ÓRGÃOS SOCIAIS	0,00							
6352	PESSOAL	281 122,54	29 222,68 €	9 612,44 €	10 140,28 €	130 847,61 €	81 299,53 €		
636	SEGUROS ACIDENTES TRABALHO E DOENÇAS	26 679,99	2 520,00 €	981,49 €	1 192,70 €	12 140,01 €	9 845,79 €	- €	
6361	ÓRGÃOS SOCIAIS	0,00							
6362	PESSOAL	26 679,99	2 520,00 €	981,49 €	1 192,70 €	12 140,01 €	9 845,79 €		
637	GASTOS DE AÇÃO SOCIAL	0,00	- €	- €	- €	- €	- €	- €	
6371	ÓRGÃOS SOCIAIS	0,00							
6372	PESSOAL	0,00							
638	OUTROS GASTOS COM O PESSOAL	10 933,70	506,82 €	187,50 €	523,83 €	7 847,31 €	1 868,24 €	- €	
6381	ÓRGÃOS SOCIAIS	0,00							
6382	PESSOAL	10 933,70	506,82 €	187,50 €	523,83 €	7 847,31 €	1 868,24 €		

64	GASTOS DE DEPRECIÇÃO E AMORTIZAÇÃO	132 618,93	5 716,43 €	2 113,68 €	7 085,09 €	67 185,54 €	50 518,19 €	- €
641	PROPRIEDADES DE INVESTIMENTO	0,00						
642	ATIVOS FIXOS TANGÍVEIS	132 618,93	5 716,43 €	2 113,68 €	7 085,09 €	67 185,54 €	50 518,19 €	
643	ATIVOS INTANGÍVEIS	0,00						
65	PERDAS POR IMPARIDADE	0,00	- €	- €	- €	- €	- €	- €
651	DE DÍVIDAS A RECEBER	0,00						
652	DE INVENTÁRIOS	0,00						
653/658	PERDAS EM OUTROS ATIVOS	0,00						
66	PERDAS POR REDUÇÃO DE JUSTO VALOR	0,00						
67	PROVISÕES DO PERÍODO	0,00						
68	OUTROS GASTOS E PERDAS	9 115,02	17,48 €	6,47 €	7,92 €	5 384,23 €	3 311,42 €	387,50 €
681	IMPOSTOS	716,50	17,48 €	6,47 €	7,92 €	99,22 €	591,41 €	
682/687	OUTROS GASTOS E PERDAS EM ATIVOS	0,00						
688	OUTROS GASTOS E PERDAS	8 398,52	- €	- €	- €	5 291,01 €	2 720,01 €	387,50 €
6881	CORREÇÕES DE PERÍODOS ANTERIORES	0,00						
6882	DONATIVOS	0,00						
6883	QUOTIZAÇÕES	3 107,50					2 720,00 €	387,50 €
6884/6888	OUTROS GASTOS E PERDAS	5 291,02				5 291,01 €	0,01 €	- €
689	CUSTOS C/ APOIOS FIN. CONCEDIDOS A ASS.	0,00						
69	GASTOS E PERDAS DE FINANCIAMENTO	42 983,67	416,36 €	156,39 €	1 597,19 €	16 657,82 €	24 155,91 €	
6	TOTAL GASTOS	3 221 515,76	221 842,97 €	83 986,34 €	107 850,78 €	1 237 460,24 €	959 674,58 €	610 700,85 €
CLASSE 8	RESULTADOS							
85	RESULTADOS ANTES IMPOSTOS	312 979,33	54 935,99 €	19 815,17 €	12 698,20 €	91 515,25 €	80 910,30 €	53 104,42 €
86	IMPOSTO RENDIMENTO EXERCÍCIO							
88	RESULTADO LÍQUIDO		54 935,99 €	19 815,17 €	12 698,20 €	91 515,25 €	80 910,30 €	53 104,42 €

**SANTA CASA DA MISERICÓRDIA DE SÃO BENTO DE ARNOIA**

Contribuinte: 500852308

Moeda: EUR

**Demonstração dos Fluxos de Caixa em 13 2025**

*[Handwritten signatures and initials in blue ink, including names like 'Rafael', 'João', and 'Taty']*

RUBRICAS	NOTAS	2025	2024
<b>Fluxos de caixa de atividades operacionais</b>			
Recebimentos de Clientes		1 689 917,85	1 696 384,62
Pagamentos a Fornecedores		-1 651 928,17	-1 557 331,09
Pagamentos ao Pessoal		-1 139 717,29	-972 708,36
<b>Caixa gerada pelas operações</b>		<b>-1 101 727,61</b>	<b>-833 654,83</b>
Pagamento/recebimento do imposto sobre o rendimento		0,00	0,00
Outros recebimentos/pagamentos		1 320 388,39	276 610,25
<b>Fluxos de caixa das atividades operacionais (1)</b>		<b>218 660,78</b>	<b>-557 044,58</b>
<b>Fluxos de caixa das atividades de investimento</b>			
<b>Pagamentos respeitantes a:</b>			
Ativos fixos tangíveis		-51 250,00	-159 988,20
Ativos intangíveis		0,00	0,00
Investimentos financeiros		0,00	0,00
Outros Ativos		0,00	0,00
<b>Recebimentos provenientes de:</b>			
Ativos fixos tangíveis		0,00	0,00
Ativos intangíveis		0,00	0,00
Investimentos financeiros		0,00	0,00
Outros Ativos		0,00	0,00
Subsídios ao investimento		0,00	0,00
Juros e rendimentos similares		0,00	0,00
Dividendos		0,00	0,00
<b>Fluxos de caixa das atividades de investimento (2)</b>		<b>-51 250,00</b>	<b>-159 988,20</b>
<b>Fluxos de caixa das atividades de financiamento</b>			
<b>Recebimentos provenientes de</b>			
Financiamentos obtidos		0,00	851 993,53
Realizações de capital e de outros instrumentos de capital próprio		0,00	0,00
Cobertura de prejuízos		0,00	0,00
Doações / Subsídios		8 740,00	17 500,00
Outras operações de financiamento		0,00	0,00
<b>Pagamentos respeitantes a:</b>			
Financiamentos obtidos		-65 204,06	-850 038,61
Juros e gastos similares		-42 963,81	-65 189,98
Dividendos		0,00	0,00
Reduções de capital e outros instrumentos de capital próprio		0,00	0,00
Outras operações de financiamento		0,00	0,00
<b>Fluxos de caixa de atividades de financiamento (3)</b>		<b>-99 447,87</b>	<b>-45 735,06</b>
<b>Variação de caixa e seus equivalentes (1 + 2 + 3)</b>		<b>67 962,91</b>	<b>-762 767,84</b>
<b>Efeitos das diferenças de câmbio</b>		<b>0,00</b>	<b>0,00</b>
<b>Caixa e seus equivalentes no início do período</b>		<b>419 455,16</b>	<b>338 031,98</b>
<b>Caixa e seus equivalentes no fim do período</b>		<b>670 822,98</b>	<b>419 455,16</b>

Contabilidade - (c) Primavera BSS

A Administração/Gerência \_\_\_\_\_

O Contabilista Certificado \_\_\_\_\_

Handwritten notes and signatures in blue ink, including the word "Resumo" and several illegible signatures.

Anexo às Conta de Gerência de 2025  
Março de 2026